

MODULE :

PRÉPARATION DES STATIONS WINDOWS 7  
ET  
INTÉGRATION AU DOMAINE MICROSOFT

**Important** : Seule la version "professionnelle" de Windows 7 peut être intégrée au domaine

**Recommandation pour le nommage des stations**

Dans un réseau de type Windows, les stations doivent être nommées de manière unique sur l'ensemble du réseau.

Nous vous recommandons donc de vous conformer au plan de nommage suivant afin de limiter au maximum les risques de dysfonctionnement :

Le nommage est doit respecter les règles suivantes :

Nommage des stations
<ul style="list-style-type: none"><li>● caractères de a à z,</li><li>● chiffres de 0 à 9,</li><li><del>● trait de soulignement ( Alt_Gr 8 ),</del></li><li>● 12 caractères maximum,</li><li>● Le nom doit commencer par une lettre,</li><li>● pas de caractères accentués, pas d'espace.</li></ul>

Dans le **cas général**, nous recommandons un nommage de type :

**A1S140P01**

avec :

**A1** : référence de bâtiment

**S140** : N° de salle

**P01** : Numéro du poste dans la salle

Utiliser des noms homogènes et conserver partout le même nombre de chiffres pour les numéros de salle, de poste, ou de bâtiment. Dans notre exemple deux caractères, puis quatre, puis trois.

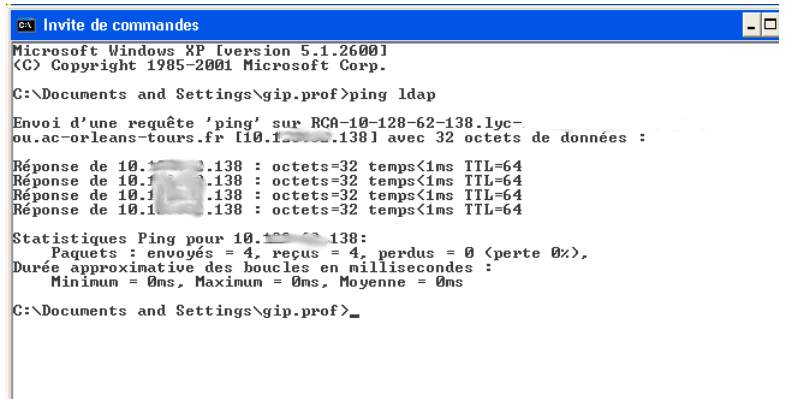
# Prérequis au support Windows 7 d'Eole+

(source : <http://www.giprecia.fr>)

## → Le serveur Beauce doit avoir été migré en UHS.

Pour le vérifier, il faut faire un "ping" sur ldap : "Executer" > "cmd" > "ping ldap".

Si l'adresse IP se termine par 138, alors le système est en *GHSI* : il n'est pas compatible; si elle se termine par 134, alors le système est en *UHS* : il est compatible Windows 7



```
Invite de commandes
Microsoft Windows XP [version 5.1.2600]
(C) Copyright 1985-2001 Microsoft Corp.

C:\Documents and Settings\gip.prof>ping ldap

Envoi d'une requête 'ping' sur RCA-10-128-62-138.lyc-ou.ac-orleans-tours.fr [10.128.62.138] avec 32 octets de données :

Réponse de 10.128.62.138 : octets=32 temps<1ms TTL=64
Réponse de 10.128.62.138 : octets=32 temps<1ms TTL=64
Réponse de 10.128.62.138 : octets=32 temps<1ms TTL=64
Réponse de 10.128.62.138 : octets=32 temps<1ms TTL=64

Statistiques Ping pour 10.128.62.138:
    Paquets : envoyés = 4, reçus = 4, perdus = 0 (perte 0%),
    Durée approximative des boucles en millisecondes :
        Minimum = 0ms, Maximum = 0ms, Moyenne = 0ms

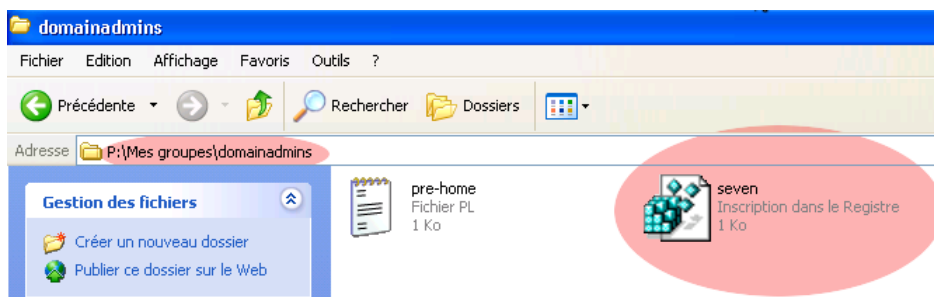
C:\Documents and Settings\gip.prof>
```

## → Seven doit être patché

Quelques clés de la base de registre de Seven doivent être modifiée AVANT toute tentative d'intégration au domaine.

Il existe un fichier contenant les modifications à apporter.

Vous trouverez ce patch dans votre espace "Mes Groupes" dans "domainadmins" :



Copier le fichier "seven.reg" sur une clé usb, puis introduisez la clé usb dans la machine à intégrer et double-cliquez sur "seven.reg".

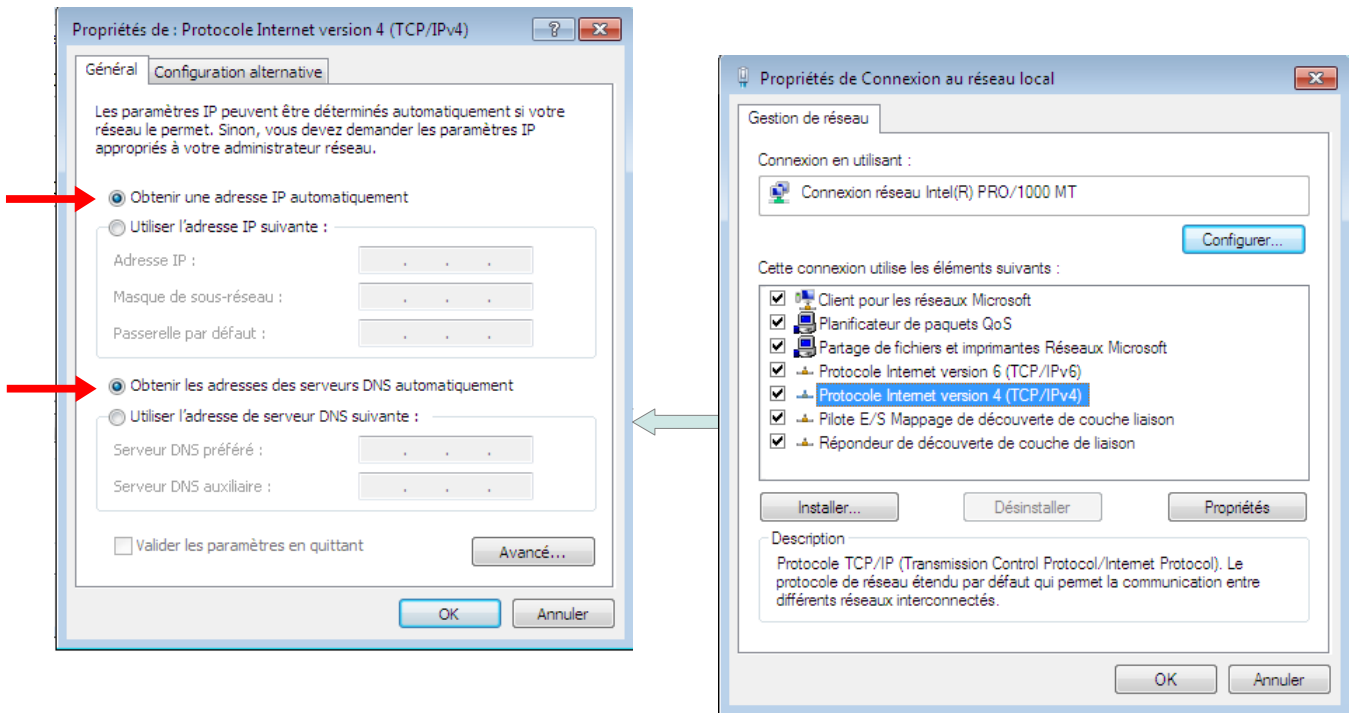
Ou bien, faire une copie du fichier "seven.reg" dans le "Mes documents" de admin et connectez-vous à ce dossier depuis la machine à intégrer. (Executer > \\pdc > "Mes Espaces" > "Mes documents")

Note : en cas d'effacement accidentel de ce fichier, vous pouvez également le télécharger [ici](http://pub.giprecia.eu/maintenance/divers/seven.reg) : [<http://pub.giprecia.eu/maintenance/divers/seven.reg>]

# TP N°1 : Préparation des machines

Clic droit sur l'icône "Réseau" > "Propriétés" > "Modifier les paramètres de la carte"

Clic droit sur l'icône correspondant à la carte réseau > Cliquez "Propriétés" > Puis de Protocole TCP/IP > puis **activer DHCP** ("Obtenir une adresse IP automatiquement...")



**Contrôle de la configuration :** Lancer une console DOS (Démarrer-> Exécuter -> "cmd"), puis, faire un "ipconfig /all" pour vérifier les paramètres attribués par DHCP

Relevez les paramètres fournis et remplissez le tableau suivant :

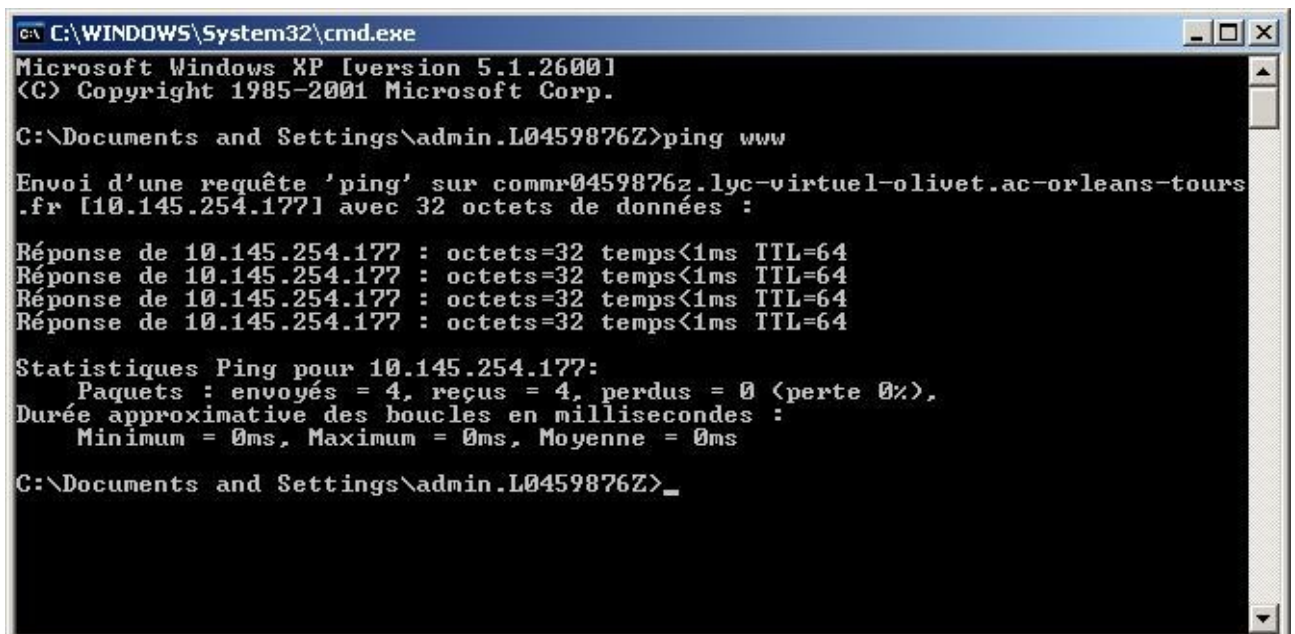
Paramètres	Valeur	Explication
Nom d'hôte		
DHCP activé		
Serveur DHCP		
Adresse IPv4		
Adresse IPv6 locale		
Passerelle par défaut		
Serveur DNS		
Serveur WINS		
Bail obtenu		
Bail expirant		

## Exemple de paramètres IP :

```
|Carte Ethernet Connexion au réseau local :
Suffixe DNS propre à la connexion. . . . : localdomain
Description. . . . . : Connexion réseau Intel(R) PRO/1000 M
Adresse physique . . . . . : 00-0C-29-80-AE-3C
DHCP activé . . . . . : Oui
Configuration automatique activée. . . . : Oui
Adresse IPv6 de liaison locale. . . . . : fe80::1d70:a94b:6c86:8242%10(préfére
Adresse IPv4. . . . . : 192.168.116.128(préfére
Masque de sous-réseau. . . . . : 255.255.255.0
Baill obtenu. . . . . : samedi 24 décembre 2011 17:38:28
Baill expirant. . . . . : samedi 24 décembre 2011 18:08:28
Passerelle par défaut. . . . . : 192.168.116.2
Serveur DHCP . . . . . : 192.168.116.254
IAID DHCPv6 . . . . . : 234884137
DUID de client DHCPv6. . . . . : 00-01-00-01-16-60-40-52-00-0C-29-80-AE
Serveurs DNS. . . . . : 192.168.116.2
Serveur WINS principal . . . . . : 192.168.116.2
NetBIOS sur Tcpip. . . . . : Active
```

**Test de la configuration IP :** Lancer une console DOS (Démarrer-> Exécuter -> "cmd"), puis, faire un "ping www"

Vous devez avoir la fenetre suivante :



```
C:\WINDOWS\System32\cmd.exe
Microsoft Windows XP [version 5.1.2600]
(C) Copyright 1985-2001 Microsoft Corp.

C:\Documents and Settings\admin.L0459876Z>ping www

Envoi d'une requête 'ping' sur commr0459876z.lyc-virtuel-olivet.ac-orleans-tours
.fr [10.145.254.177] avec 32 octets de données :

Réponse de 10.145.254.177 : octets=32 temps<1ms TTL=64
Réponse de 10.145.254.177 : octets=32 temps<1ms TTL=64
Réponse de 10.145.254.177 : octets=32 temps<1ms TTL=64
Réponse de 10.145.254.177 : octets=32 temps<1ms TTL=64

Statistiques Ping pour 10.145.254.177:
    Paquets : envoyés = 4, reçus = 4, perdus = 0 (perte 0%),
Durée approximative des boucles en millisecondes :
    Minimum = 0ms, Maximum = 0ms, Moyenne = 0ms

C:\Documents and Settings\admin.L0459876Z>_
```

→ Quelles sont les deux informations fournies par cette commande ?

---

---

→ Indiquez l'adresse IP et le nom de la machine qui a traduit "www" en "10.145.254.177"

---



---

Nous allons réaliser cette opération sur chaque machine du réseau.

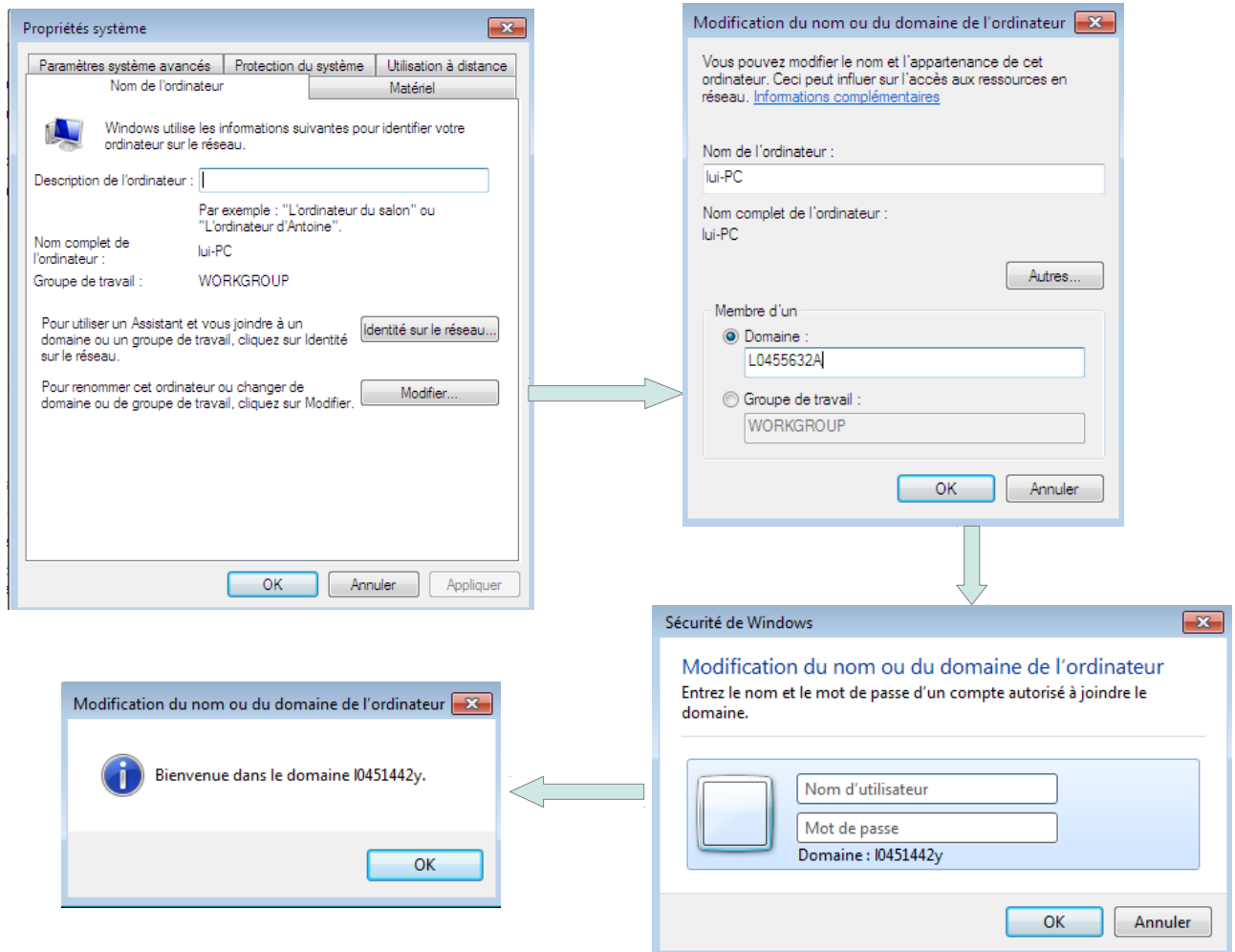
- ✓ Se connecter en local ("cet ordinateur") en "administrateur" mdp "ok"
- ✓ **Pour entrer la machine dans nouveau domaine** (méthode rapide): Clic droit sur Ordinateur > *Propriétés* > Cliquer "Modifier les paramètres"

Paramètres de nom d'ordinateur, de domaine et de groupe de travail

Nom de l'ordinateur : lui-PC  
Nom complet : lui-PC  
Description de l'ordinateur :  
Groupe de travail : WORKGROUP

  Modifier les paramètres

- ✓ Cliquer sur "Modifier"> cocher Domaine : "L0459876Z" > Remplir la boîte d'identification (administrateur du domaine "admin", mdp "admin") > Rebooter 2 fois !



→ Ecrivez ici le nom de domaine de votre établissement scolaire \_\_\_\_\_

## TP N°3 : Intégration à ESU4

Nous allons tester la compatibilité de Windows 7 avec ESU4. Faites les tests nécessaires pour remplir ce tableau :

Fonctionnalité recherchée	fonctionne avec XP	fonctionne avec Seven
fonds d'écran, papier peint imposé		
Paramètres utilisateur affichée en fond d'écran		
"Mes Espaces" contient tous les dossiers attendus		
Panneau de configuration est interdit		
Internet explorer est configuré et fonctionne correctement		
Firefox est configuré et fonctionne correctement		
les imprimantes sont bien configurés		

Rechercher des solutions (clés de registre alternatives) aux problèmes rencontrés :

---

---

---

---

---

---

---

---

---

---

---

---

---

---